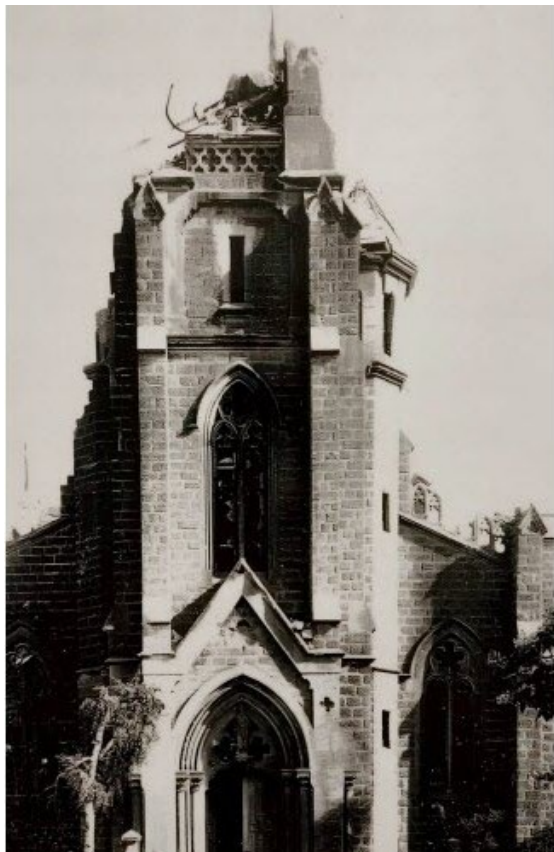


## Une cure de jouvence pour l'historique église Saint-Clément

Aujourd'hui, d'imposants échafaudages entourent la façade, la tour et le clocher de l'église, signe de travaux devenus indispensables. Marqué par le temps, l'édifice a traversé les siècles au rythme d'événements heureux comme douloureux. Focus sur l'église Saint-Clément.



Le 21 novembre 1944, l'église Saint-Clément est bombardée. Seuls subsisteront la façade et le premier étage du clocher en pierre de taille. Cet édifice remarquable est apprécié pour son élégance architecturale et les habitants d'Amanvillers y sont profondément attachés. Si sa construction actuelle date de la fin du XIX<sup>e</sup> siècle, l'histoire de la paroisse débute dès 1695, avec l'arrivée du premier curé, Jean Gaspard. Une première église aurait alors été édifiée à l'emplacement de la mairie actuelle, entourée d'un cimetière.

L'église que nous connaissons est consacrée le 5 octobre 1895 et placée sous le patronage de saint Clément, premier évêque de Metz. Le projet prend forme en 1883 lorsqu'un agriculteur d'Amanvillers cède un terrain à la commune.

### La « petite cathédrale du Pays Haut »

De style néogothique, l'édifice est construit en pierre de taille de Jaumont. Dominant le village et les champs environnants, il est surnommé la « petite cathédrale du Pays Haut ». Cette silhouette emblématique est cependant durement touchée durant la Seconde Guerre mondiale. Le 8 septembre 1944, utilisée comme poste d'observation par les Allemands, l'église devient une cible de l'artillerie américaine : le clocher est endommagé, la charpente incendiée et les bombardements causent de nombreuses victimes.

Après la guerre, une chapelle provisoire en bois est édifée pour assurer les offices jusqu'en 1952. La municipalité, dirigée par Paul Biline, choisit alors une reconstruction plus modeste en raison du coût élevé d'un projet à l'identique. Seuls la façade et le premier étage du clocher sont conservés. L'intérieur est éclairé par les vitraux de l'artiste messin Camille Hilaire.

Aujourd'hui intégrée à la communauté de paroisses Saint-Pierre de Jaumont, l'église Saint-Clément fait l'objet d'importants travaux de réhabilitation. Le coût du chantier est estimé à 681 000 € TTC, soutenu par des subventions publiques et la Fondation du patrimoine.